



MINISTÈRE CHARGÉ DES TRANSPORTS

*Liberté
Égalité
Fraternité*

Mission autorité organisatrice des trains d'équilibre du territoire (MAOT-SF1)



**MINISTÈRE
CHARGÉ
DES TRANSPORTS**

*Liberté
Égalité
Fraternité*

**Mission autorité organisatrice
des trains d'équilibre du territoire
(MAOT-SF1)**

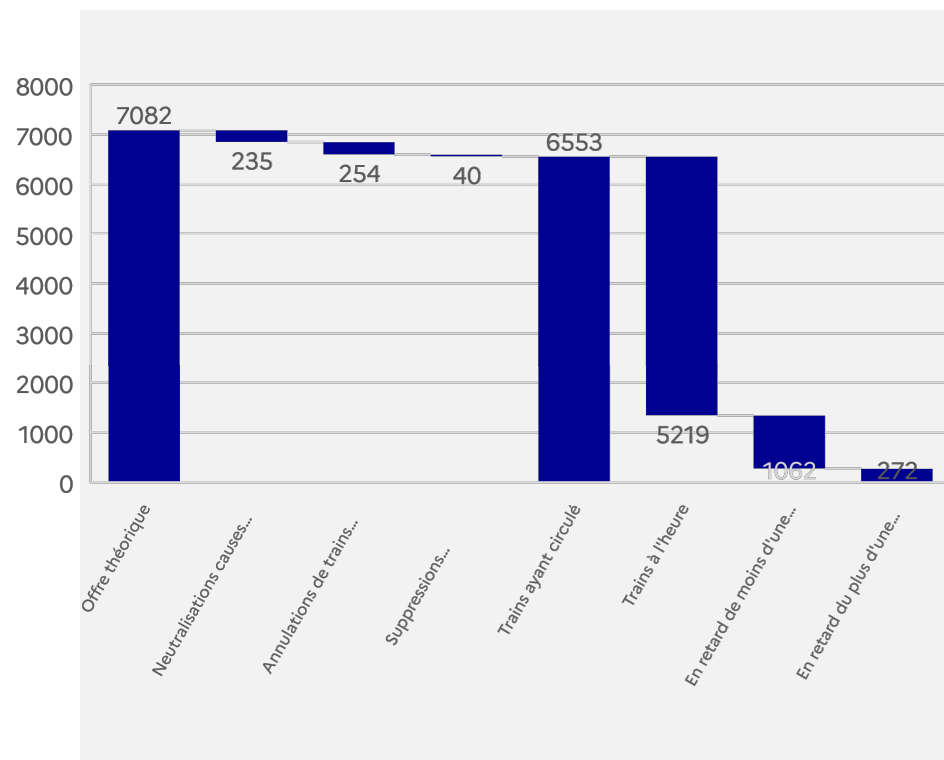
Comité de suivi des dessertes ferroviaires

Paris – Limoges – Toulouse (PALITO)

Limoges, 12 septembre 2025

Qualité de service

Etat des circulations de la ligne Paris – Limoges – Toulouse (juillet 2024 - juin 2025)



- 80% des trains à l'heure sur les 12 derniers mois. Dans des conditions d'exploitation plus difficiles, notamment du fait des intempéries, la régularité baisse de 2,9 points depuis début 2025 par rapport à 2024. Elle reste néanmoins en nette amélioration par rapport à 2023.

ZOOM sur l'été 2025

- Le palier C (températures supérieures à 37°C) du Plan été 2025 a été atteint les 1er et 2 juillet, ainsi que du 8 au 17 août
- 42 trains PALITO de milieu de journée ont été annulés par anticipation
- 100% des clients ont été recontactés (de J-4 à J-2)
- Des compositions renforcées sur les trains encadrants

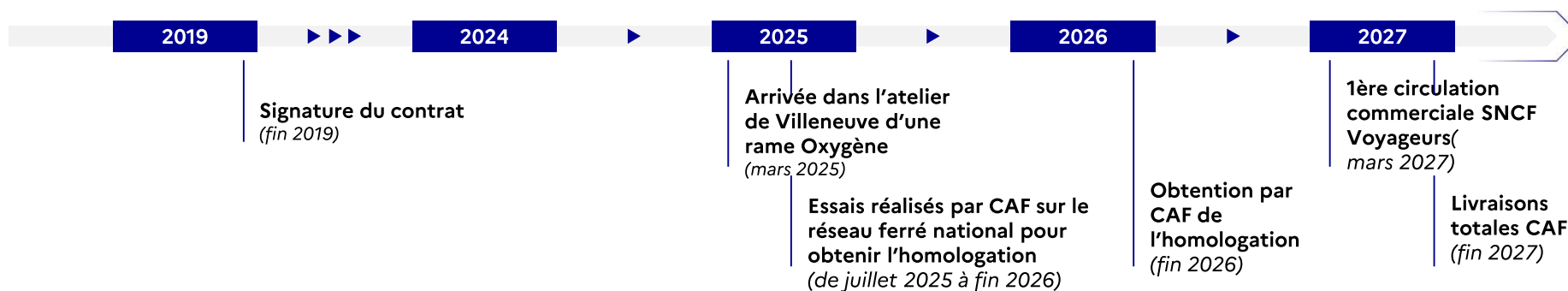
Gestion de crise : une étude indépendante

À COURT TERME

Coopération entre SNCF Réseau et les acteurs locaux : préciser davantage dans les conventions d'assistance le dimensionnement des moyens et les modalités concrètes de leur mise à disposition.

Réactivité des acteurs en charge de la gestion de crise : activer sans délai les instances de gestion de crise et déclencher en parallèle l'ensemble des plans d'intervention, y compris ceux correspondant aux scénarios les plus critiques, afin de limiter au maximum les impacts opérationnels et voyageur

Planning de livraison des rames Oxygène



Résultat de l'étude sur la recherche de locomotives

À COURT TERME

Les 6 loueurs contactés ne disposent pas de locomotive correspondant aux caractéristiques nécessaires à l'exploitation, ni disponibles immédiatement, ni en commande

La gestion d'un projet de location de locomotives neuves pourrait fragiliser le projet Oxygène, du fait de la rareté des expertises requises

L'analyse détaillée de la situation sanitaire du parc TET actuel mis en œuvre par SNCF Voyageurs permet de provoquer le processus de radiation pour concentrer les ressources de maintenance sur les seules locomotives en bon état

Mise en qualité des rames Corail actuelles

À COURT TERME

Fiabilisation des locomotives

- Lancement depuis mars 2025 de la « saison 3 » du plan de fiabilisation et poursuite des remplacements de pièces moteurs des locomotives

Renforcement des ressources de maintenance

- Expertise en Ingénierie : un ingénieur fiabilité est mobilisé depuis début mars et un second ingénieur est en cours de recrutement.
- Recrutement de 3 dépanneurs locomotives supplémentaires à Ivry

Renforcement des moyens de dépannage et de secours

- Depuis début 2025, 4ème locomotive de réserve permanente (Paris, Limoges, Brive, Toulouse)
- Depuis février 2025, la nouvelle équipe de maintenance en mobilité visite chaque semaine les locomotives et les voitures sur les sites de Brive, Cahors et/ou Toulouse.

Dédommagement des clients

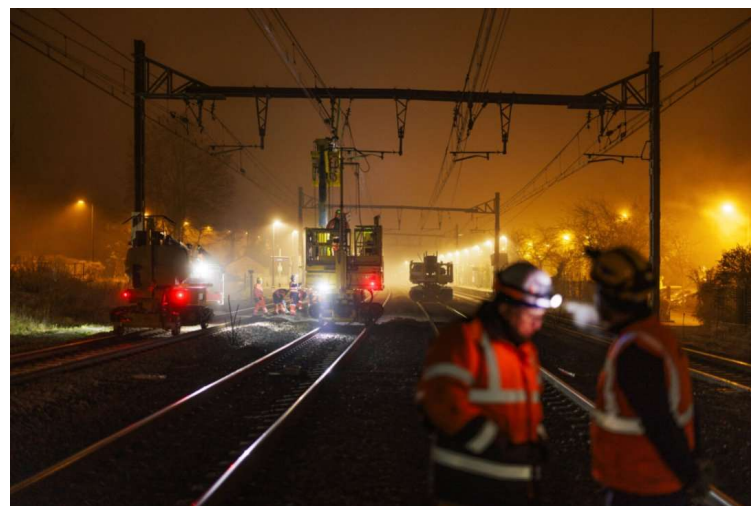
- Depuis avril 2025, dédommagement systématique à hauteur de 200% du prix du billet à partir de 3 heures de retard

Des travaux de modernisation pour améliorer les performances de la ligne POLT

LE SCHÉMA DIRECTEUR 2027

Un tiers des travaux de modernisation déjà réalisés depuis la validation du projet par l'Autorité environnementale début 2024.

Achèvement fin 2027 des travaux nécessaires pour la nouvelle offre Oxygène



Ces investissements permettront d'atteindre un temps de parcours de 2h52 entre Limoges et Paris

Des travaux de régénération pour pérenniser la ligne POLT

LE SCHÉMA DIRECTEUR 2027

Trajectoire de régénération largement respectée par SNCF Réseau avec le montant cumulé de 1,6 Md€ prévu au schéma directeur atteint début 2026.

Les travaux de renouvellement se poursuivront pour garantir dans la durée la performance de la ligne.



Travaux de régénération de la voie au sud de Limoges

Mise en accessibilité PMR des gares de la ligne POLT

En région Centre-Val-de-Loire : Travaux en cours en gare nationale d'Orléans-Centre pour une mise en service fin 2026 et en gare d'Argenton-sur-Creuse pour une mise en service début 2026,

Convention de financement des travaux de la gare nationale d'Orléans-Fleury-Les-Aubrais en cours de signature pour un début des travaux fin 2026

En région Nouvelle-Aquitaine : Travaux en cours dans les gares nationales de Limoges-Bénédictins pour une mise en service échelonnée par quai jusqu'en juin 2026 et de Brive-la-Gaillarde pour une mise en service fin 2025,

Convention de financement des travaux de la gare d'Uzerche en cours de signature pour un début des travaux au premier semestre 2026,

En région Occitanie : Convention de financement des travaux de la gare de Souillac en cours de signature pour un début des travaux au premier semestre 2026,

Ces gares font l'objet d'un financement boosté de l'Etat notamment au titre du Plan de Relance pour l'arrivée des rames Oxygène en 2027.



Travaux de régénération Boisseaux – les Aubrais

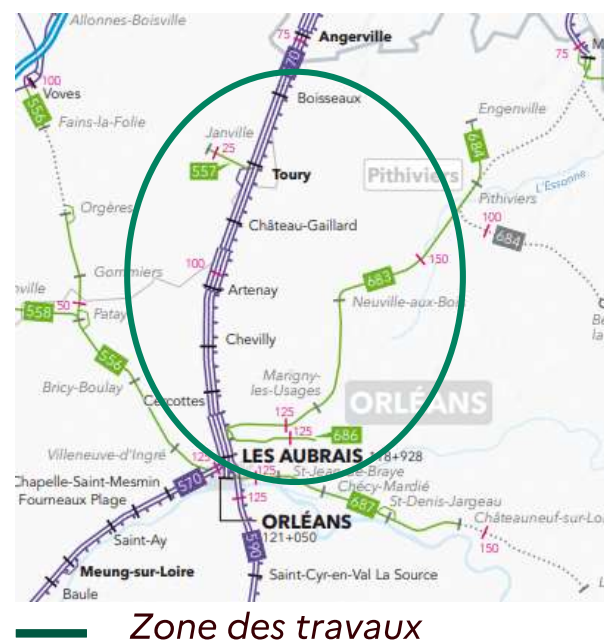
Renouvellement complet des voies au nord d'Orléans (août 2025/janvier 2026)

1er chantier ferroviaire en France en 2025

- Investissement de 133 M€ financés par SNCF Réseau (116,5M€) et par l'Etat au titre du Plan de relance (16,5M€)
- Rénovation complète de 70 km de voies principales
- Rendement x10 grâce à un train-usine

Circulation des trains préservée autant que possible

- Heures de pointes sanctuarisées permettant la circulation de 70% de l'ensemble des TER et Intercités
- Trafics internationaux de marchandises la nuit sur le corridor européen Allemagne – Espagne



Travaux Boisseaux – les Aubrais : plan de transport TET adapté

70%

des trains circulent en semaine

(3 allers-retours le matin, 4 allers-retours l'après-midi et en soirée)

85%

**des places habituellement proposées sur une semaine-type
sont mises en vente, grâce aux renforts de compositions**

100%

des trains circulent les week-ends

9

**arrêts quotidiens supplémentaires sont provisoirement créés,
pour maintenir une desserte équilibrée de tous les territoires**

Protéger la ligne en maîtrisant la végétation et en limitant les intrusions d'animaux

Travailler sur la suite

Enjeu : réduire fortement les retards liés aux chutes d'arbres, aux incendies et aux chocs avec les animaux (10% des causes de retards en 2024)

Mener une étude détaillée pour identifier les actions supplémentaires à lancer en priorité : localiser plus finement les zones à risque sur l'ensemble de la ligne

Mieux maîtriser la végétation : renforcer le débroussaillage et l'élagage des arbres problématiques

Limiter les intrusions d'animaux : installation ciblée de clôtures adaptées aux gros gibiers ou aux troupeaux domestiques, déploiement d'effaroucheurs...

Étude financée par l'État et lancée en septembre 2025 pour un livrable à l'été 2026



Préparer l'avenir

Travailler sur le schéma directeur post 2027

Lancement d'une étude
d'une durée de 1 an pour définir
les travaux nécessaires à
une qualité de service optimale
dans le cadre de l'après 2027

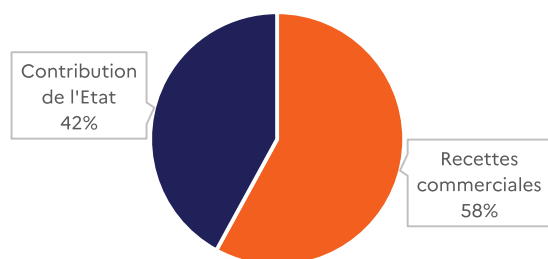
Point intermédiaire au printemps
2026 en fonction
des premiers résultats

Évaluer la faisabilité d'un gain
de temps de l'ordre de 10 à 20
minutes

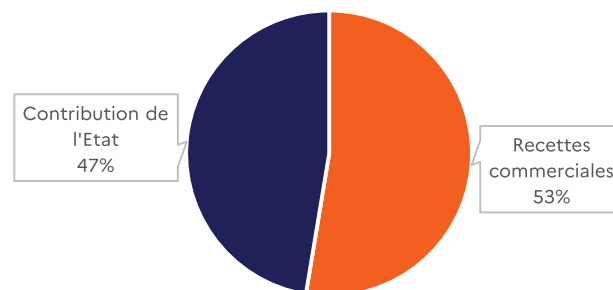
**Disposer d'un panel élargi d'options d'amélioration de l'infrastructure
de la ligne POLT**

Equilibre économique de la ligne

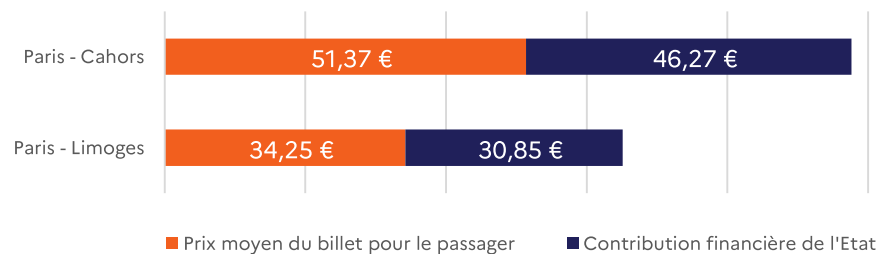
Répartition du financement :
ensemble des TET



Répartition du financement :
ligne TET Paris-Limoges-Toulouse



Exemple pour deux trajets (en 2024)



Taux d'occupation moyen des trains (en 2024)

